

Marek Włodarz

# GREP

## w InDesign CS3-CS5

*Wyrażenia regularne  
w zaawansowanej edycji tekstów*

MAWart

GREP w InDesign CS3–CS5. Wyrażenia regularne w zaawansowanej edycji tekstów

Copyright © 2011 by Marek Włodarz

Konsultacja merytoryczna: Piotr Chmura-Cegiełkowski, Błażej Pajda

Wydawnictwo MAWart  
ul. Lelechowska 14/6, 02-351 Warszawa  
tel. +48 501-083-823  
wydawnictwo@mawart.com.pl  
www.mawart.com.pl

Wszelkie prawa zastrzeżone. Żadna część niniejszej książki nie może być powielana ani rozpowszechniana w jakiegokolwiek formie i w jakikolwiek sposób (elektroniczny, mechaniczny), włącznie z fotokopiowaniem, nagrywaniem na taśmę lub przy użyciu innych systemów, bez pisemnej zgody wydawcy.

Adobe, Creative Suite oraz InDesign są zastrzeżonymi znakami towarowymi Adobe System Incorporated. Wszystkie inne nazwy lub znaki występujące w niniejszej publikacji mogą być znakami towarowymi zastrzeżonymi lub nazwami zastrzeżonymi odnośnych właścicieli.

Dołożyliśmy wszelkich starań, aby zapewnić najwyższą jakość tej publikacji. Jednakże nikomu nie udziela się rękojmi ani gwarancji. Wydawca ani autor nie są w żadnym wypadku odpowiedzialni za jakiegokolwiek szkody będące następstwem korzystania z informacji zawartych w niniejszej publikacji, nawet jeśli zostali powiadomieni o możliwości wystąpienia szkód.

ISBN: 978-83-932542-0-0

Korekta: Ewa Swędrowska  
Skład i łamanie: MAWart Marek Włodarz

Druk i oprawa:  
ZP Grupa Sp. z o.o.  
ul. Smulikowskiego 6/8, 00-389 Warszawa  
tel. +48 22 826-06-03, 826-06-07  
fax +48 22 826-05-99

# Spis treści

Od autora .....	7
Zamiast wstępu: Po co to wszystko? .....	9
<b>1 Podstawy .....</b>	<b>13</b>
Okno dialogowe <i>Find/Change</i> .....	14
Pierwsze wyrażenia GREP .....	18
Sprzątanie tekstów .....	24
<b>2 Trochę teorii: Budowa wyrażeń regularnych .....</b>	<b>39</b>
Czym są wyrażenia regularne? .....	39
Elementy składniowe .....	42
Klasy znaków definiowane przez użytkownika .....	55
Alternatywy .....	60
Modyfikatory .....	62
<b>3 Grupy przechwytyjące i odwołania wsteczne .....</b>	<b>66</b>
Odwołania wsteczne w przykładach .....	67
Odwołania wsteczne we wzorcu wyszukiwania .....	70
Wyszukiwanie warunkowe .....	75
<b>4 Dopasowywanie selektywne .....</b>	<b>77</b>
Rodzaje grup dopasowania .....	78
<b>5 Style GREP .....</b>	<b>94</b>
Podstawy stylów GREP .....	95
Ustawianie kolejności stylów GREP .....	100
Kopiowanie wyrażeń regularnych do stylów GREP .....	104
Kiedy i jak stosować style GREP? .....	106

<b>6</b>	<b>Rozwiązywanie problemów</b> .....	108
	Błędy składniowe .....	109
	Błędy koncepcyjne .....	114
	Zapisy równoważne – czy na pewno? .....	123
<b>7</b>	<b>Automatyzowanie wyszukiwania i zastępowania</b> .....	127
	Chain GREP .....	128
	FindChangeByList .....	130
	Uwagi końcowe .....	142
<b>8</b>	<b>Dodatek: Składnia i informacje uzupełniające</b> .....	144
	Składnia GREP w InDesignie .....	144
	Metaznaki specyficzne dla InDesigna .....	155
	Źródła informacji i narzędzia pomocnicze .....	159

## Rozdział 5

# Style GREP

**W**PROWADZONE W WYDANIU CS4 STYLE GREP SĄ ELASTYCZNYM i bardzo efektywnym mechanizmem automatycznego formatowania tekstu. Z punktu widzenia projektanta można je porównać do stylów zagnieżdżonych – podobnie jak one, są to style znakowe, stanowiące część formatowania akapitu. Ważne jest to, że mogą one stanowić część definicji stylu akapitowego, choć można je również narzucić lokalnie dla określonego akapitu, posługując się panelem *Paragraph* (Akapit). W przeciwieństwie jednak do stylów zagnieżdżonych, które, jak pamiętamy, dotyczą określonego *miejsca* (na przykład pewnej liczby początkowych znaków, słów albo od początku do ustalonego „punktu granicznego”), style GREP stosowane są kontekstowo dla tekstu spełniającego warunek sformułowany jako wyrażenie regularne.

W porównaniu do omawianych wcześniej zastosowań wyrażień regularnych, style GREP mają oczywiście pewne ograniczenia. Po pierwsze, umożliwiają jedynie nadanie stylu znakowego, a zatem zmianę formatowania – nie ma możliwości dodania, usunięcia ani zastąpienia jakiegoś fragmentu tekstu tą metodą. Po drugie, warunek określający zastosowanie stylu dotyczy wyłącznie samej treści – nie da się określić już istniejącego formatowania jako części warunku. Mówiąc inaczej, nie możemy w ten sposób znaleźć np. określonych słów sformatowanych kursywą, aby zmienić ich format na kapitaliki – taki zabieg jest oczywiście wykonalny za pośrednictwem wyszukania i zastępowania, ale nie stylem GREP. Jednak pomimo tych ograniczeń style GREP stanowią bardzo użyteczne narzędzie, co postaram się zademonstrować w tym rozdziale.

## Podstawy stylów GREP

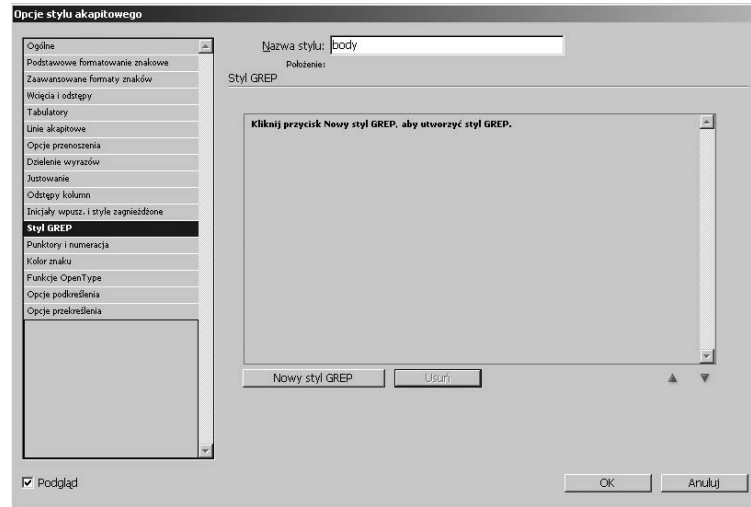
Jedną z najważniejszych zalet stylów GREP jest to, że mogą one (i zasadniczo powinny) stanowić część definicji stylu akapitowego. Oznacza to między innymi, że podlegają standardowym mechanizmom dziedziczenia stylów. Mówiąc inaczej – jeśli zdefiniujemy styl GREP jako część stylu akapitowego, na którym oparte są inne (najlepiej *wszystkie inne*) style używane w dokumencie, stanie się on częścią definicji wszystkich tych stylów, zatem styl ten trzeba będzie utworzyć tylko raz i będzie działał wszędzie!

### Zastosowanie stylu GREP do eliminowania wiszących spójników

Powróćmy jeszcze raz do nieśmiertelnego problemu wiszących spójników. Przedstawione wcześniej rozwiązania działają doskonale, ale mają jedną istotną wadę – są aplikowane „wsadowo”, czyli innymi słowy, po każdej edycji lub dodaniu fragmentu tekstu trzeba ponownie wykonać „znajdź i zamień”, aby powstawać do tekstu niedzielące spacje lub nadać styl znakowy. Oczywiście, nie jest to jakieś poważne utrudnienie – warunek ten można sobie przecież zapisać i potem tylko wybierać z menu – ale w ogóle trzeba o tym pamiętać. Bez problemu można sobie wyobrazić sytuację, gdy w ostatniej chwili przed zamknięciem numeru czasopisma przychodzi brakujący artykuł, który trzeba złamać natychmiast – w takich okolicznościach może się zdarzyć, że zapomnimy o wykonaniu tego ważnego kroku. Zdefiniowanie stylu GREP, który będzie samoczynnie narzucał atrybut „bez dzielenia” spacji pomiędzy spójnikiem a następnym wyrazem, eliminuje konieczność poprawiania każdego zaimportowanego czy wpisanego tekstu – styl GREP zostanie zastosowany natychmiast po wprowadzeniu tekstu spełniającego podany warunek, bez żadnych dodatkowych zabiegów.

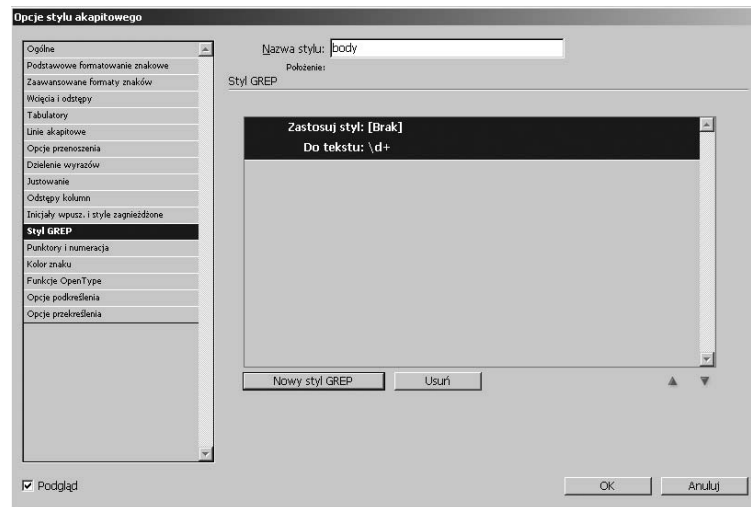
Założmy, że w naszej publikacji istnieje styl akapitowy, który stanowi „bazę” dla wszystkich innych stylów (czyli każdy inny jest oparty na tym stylu albo na innym stylu, który z kolei jest oparty na tym bazowym) – nazwijmy go *body* (i niech to będzie styl używany przez tekst główny). Aby zmienić jego definicję, wystarczy podwójne kliknięcie jego nazwy w palecie *Styles*. Alternatywnie, jeśli nie chcemy go uaktywniać (nadawać aktualnie wskazanemu fragmentowi tekstu), można kliknąć nazwę prawnym klawiszem myszy i wybrać polecenie *Edit „body”* (Edytuj „body”)

z menu podręcznego. Pojawi się okno dialogowe definicji stylu akapitowego, w którym przechodzimy do zakładki *GREP Style* (Styl GREP).



Zakładka Styl GREP  
w oknie dialogowym  
definicji stylu akapitowego  
w InDesign CS5 PL

Po kliknięciu przycisku *New GREP Style* (Nowy styl GREP) na liście stylów pojawia się „pusty” wpis, zawierający domyślne wyrażenie regularne `\d+`.

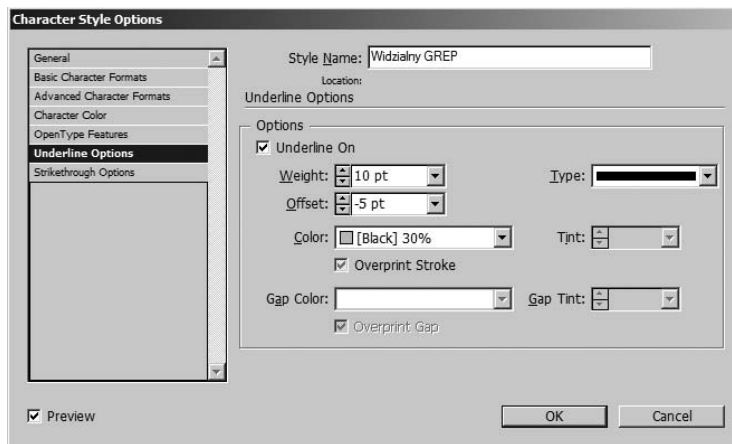


Rozpoczęcie definiowania  
stylu GREP

## Uwidacznianie niewidzialnego

Atrybut *No break* jest niewidoczny w tekście – ujawnia się dopiero wówczas, gdy tekst, do którego jest przypisany, wypadnie w rejonie końca wiersza. Jedynym sposobem sprawdzenia, że został rzeczywiście zastosowany, jest zaznaczenie „podejrzanego” miejsca i sprawdzenie atrybutów w panelu *Character* (Znak) – jest to co najmniej niewygodne. Podczas definiowania warunków przydatna byłaby możliwość zobaczenia, gdzie faktycznie jest aplikowany. Można to osiągnąć modyfikując styl znakowy tak, aby stał się widoczny. Wybrany przeze mnie sposób to włączenie podkreślenia odmiennym kolorem, o odpowiednio pogrubionej i podniesionej linii, dzięki czemu spacje (i nie tylko) z zastosowanym stylem *nobreak* stały się widoczne. Po zakończeniu pracy nad definiowaniem stylu ten nadmiarowy atrybut można – i należy! – wyłączyć.

Powróćmy jeszcze raz do nieśmiertelnego problemu wiszących spójników. Przedstawione wcześniej rozwiązania działają doskonale, ale mają jedną istotną wadę – są aplikowane „wsadowo”, czyli innymi słowy, po każdej edycji lub dodaniu fragmentu tekstu trzeba ponownie wykonać „znajdź i zamień”, aby powstawała do tekstu dzieląca spacja lub zadać styl znakowy. Oczywiście, nie jest to jakieś poważne utrudnienie – warunek ten można sobie przecież zapisać i potem tylko wybierać z menu – ale w ogóle trzeba o tym pamiętać. Łatwo można sobie wyobrazić, gdy w ostatniej chwili przed zamknięciem numeru czasopisma przychodzi brakujący artykuł, który trzeba złamać natychmiast – w takich okolicznościach może się zdarzyć, że zapomnimy o wykonaniu tego ważnego kroku. Zdefiniowanie



Definicja stylu znakowego uwidaczniającego miejsce, w którym został zastosowany

### Tworzenie stylu znakowego

Warto zauważyć, że do wersji CS3 włącznie styl znakowy, który miał zostać częścią składową stylu akapitowego (jako styl zagnieżdżony), musiał zostać utworzony zawczasu, przed edycją stylu akapitowego. Począwszy od wersji CS4 styl taki (bez względu na to, czy ma być użyty jako styl zagnieżdżony, czy jako styl GREP) można utworzyć w trakcie edytowania stylu akapitowego.

Kliknięcie wpisu [*None*] ([Brak]) uaktywnia listę rozwijaną, z której możemy wybrać już istniejący styl albo stworzyć go „w locie”, klikając opcję *New Character Style* (Nowy styl znakowy).

Przyjmijmy dla uproszczenia, że styl znakowy narzucający atrybut *No Break* (Bez dzielenia) już istnieje i możemy go wybrać z listy.

Kolejnym krokiem jest utworzenie odpowiedniego wyrażenia regularnego, które znajdzie właściwy fragment tekstu. Wyrażenie takie zdefiniowaliśmy już wcześniej, zatem teraz możemy je tu po prostu przepisać:

```
(?i)(?<=\<[aiouwz])\x{20}
```

Wyrażenie to lokalizuje spację, przed którą znajduje się jeden z sześciu jednoliterowych wyrazów mogących wystąpić w języku polskim.

Użyte tu wyrażenie dotyczy tylko wyrazów jednoliterowych. Sprawa nieco się komplikuje, jeśli styl wydawnictwa wymaga uwzględnienia także (przynajmniej niektórych) wyrazów dwuliterowych, szczególnie tych bardzo „wąskich”, jak *li* albo *ci*. Nie możemy po prostu dopisać alternatywy po klasie zawierającej wyrazy jednoliterowe. Przypomnijmy, że grupa dopasowania wstecz, której używa to wyrażenie regularne, *musi* mieć ściśle określoną długość – nie może obejmować raz jednego, a raz dwóch znaków. Dostępne są dwa rozwiązania.

Pierwsze z nich to rezygnacja z grupy dopasowania i zastosowanie zwykłego warunku, który „zaznaczy” zarówno spację po spójniku (lub zaimku), jak i sam krótki wyraz. Wyrażenie takie sformułowaliśmy jeszcze w rozdziale 1:

```
(?i)(\<[aiouwz]|ci|li|iż|ja|ją|je|ta|tą|te|tę|to|tu|ty)\x{20}
```

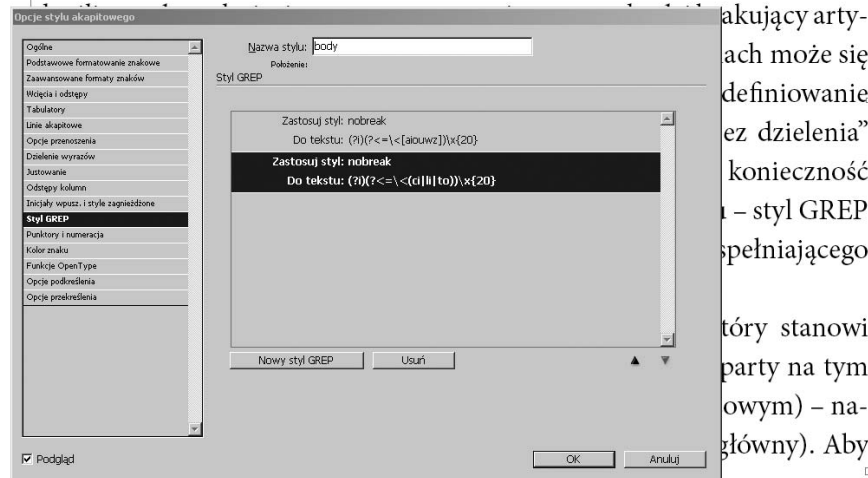
Nawiasy obejmujące całą alternatywę są tym razem potrzebne nie w celu zdefiniowania grupy przechwytywającej, ale by oddzielić ją od spacji po niej.

Wstawienie tego warunku zamiast poprzedniego powoduje jednak, że styl znakowy zostanie zastosowany również do samego krótkiego wyrazu. W zasadzie nic nam to nie przeszkadza, ale rozwiązanie takiego nie można nazwać eleganckim – po prostu robi *zbyt dużo*. Co więcej, jeśli stosowany atrybut nie jest „niewidzialny” (jak w tym przypadku), zbyt ogólny warunek może sprawić, że narzucane formatowanie obejmie

coś, czego nie powinno, dlatego też zawsze powinniśmy starać się, aby zbudowana przez nas reguła obejmowała możliwie najmniejszy, tylko niezbędny fragment tekstu. Rozwiązaniem jest zdefiniowanie drugiego stylu GREG dla tego samego stylu akapitowego – tym razem obejmującego tylko dwuliterowe wyrazy. Nie istnieje żaden powód, aby w jednym stylu akapitowym nie było kilku stylów GREG – w tym takich, które narzucają *ten sam* styl znakowy!

W analogiczny sposób można też zbudować warunek, który będzie narzucał atrybut „bez dzielenia” przed myślnikiem albo pomiędzy cyframi a mianami jednostek.

edykcji lub dodaniu fragmentu tekstu trzeba ponownie wykonać „znajdź i zamień”, aby powstawać do tekstu niedzielące spacje lub zadać styl znakowy. Oczywiście, nie jest to jakieś poważne utrudnienie – warunek ten można sobie przecież zapisać i potem tylko wybierać z menu – ale w ogóle trzeba o tym pamiętać. Łatwo można sobie wyobrazić, gdy w ostatniej



akujący arty-  
ach może się  
definiowanie  
ez dzielenia”  
konieczność  
– styl GREG  
spełniającego  
tóry stanowi  
party na tym  
owym) – na-  
główny). Aby

Drugi styl GREG, wstawiający styl *nobreak* po wybranych słowach dwuliterowych

## Eliminowanie zbyt krótkich wierszy końcowych

Błąd składu, jakim jest zbyt krótki ostatni wiersz akapitu (zwany niekiedy „wdową”), nie jest niestety samoczynnie obsługiwany przez większość programów do składu tekstów. Co gorsza, nie istnieje jednoznaczna definicja, co właściwie oznacza „zbyt krótki wiersz”. Zależnie od źródeł, długość taka bywa definiowana jako pewien ułamek szerokości łamu lub

jako wielokrotność wcięcia akapitowego (o ile jest stosowane) – zawsze jednak są to jakieś jednostki, które nie dają się łatwo przeliczyć na coś, co moglibyśmy potraktować opcjami wyrażeń regularnych. Możemy jednak zwykle określić minimalną liczbę znaków, jaką taki końcowy wiersz powinien zawierać. Polska norma typograficzna mówi, że końcowy wiersz powinien zawierać przynajmniej pięć znaków plus znak lub znaki interpunkcyjne (jeśli następuje zbieg znaków interpunkcyjnych) kończące wypowiedź – jest to zapewne zbyt mała wartość, ale spróbujmy skonstruować styl GREP gwarantujący, że przynajmniej tyle znaków znajdzie się w ostatnim wierszu akapitu.

Sformułowania „przynajmniej pięć znaków plus znak lub znaki interpunkcyjne” nie da się prosto przełożyć na język wyrażeń regularnych. Jeśli bowiem zaczniemy je analizować, to okaże się, że zbudowanie warunku dokładnie spełniającego ten wymóg jest bardzo trudne, trzeba bowiem nie tylko uwzględnić najrozmaitsze kombinacje znaków interpunkcyjnych, które mogą wystąpić na końcu akapitu, ale również takie przypadki, jak znalezienie się w tym zakończeniu odsyłacza przypisu. Na szczęście nie musimy być aż tak precyzyjni – zupełnie wystarczające będzie żądanie, by w ostatnim wierszu znalazło się minimum siedem dowolnych znaków, a taki warunek umiemy już napisać bez wysiłku:

```
.{7}$
```

Użycie stylu *nobreak* z tym warunkiem gwarantuje, że minimum 7 znaków (w tym końcowa kropka, wykrzyknik lub dowolna kombinacja znaków interpunkcyjnych) nie zostanie rozdzielonych, co powinno być wystarczające, jeśli dodatkowo w opcjach dzielenia wyrazów wyłączymy możliwość podzielenia ostatniego wyrazu w akapicie.

## Ustawianie kolejności stylów GREP

Jak wiadomo, jawne zastosowanie jakiegoś stylu znakowego do fragmentu tekstu unieważnia całe formatowanie (zadane jako lokalne przesłonięcia lub innymi stylami), które tekst ten miał wcześniej. Wynika to z faktu, że w jednym miejscu może być zastosowany tylko jeden styl znakowy. Jeśli na przykład zastosujemy styl znakowy ustawiający frakcję

### Doszlifowywanie warunków

Niemal każde wyrażenie regularne – bez względu na to, czy definiuje ono styl GREP, czy jest użyte w „prostym” wyszukiwaniu – można poprawić, dzięki czemu dopasuje się ono do tych i *tylko* tych fragmentów, o które naprawdę nam chodzi. Przykład taki można zauważyć również w tej książce. Zastosowałem w niej kapitaliki dla akronimów, ale pojawił się wówczas problem polegający na tym, że zbitki „CS3” lub „CS5” w wersji z kapitalikami wyglądają fatalnie. Można to jednak łatwo naprawić, uzupełniając zdefiniowany wcześniej warunek na „same wielkie litery” o to, aby po tych literach wystąpił koniec słowa ( $\backslash>$ ) – wówczas oznaczenia poszczególnych wersji InDesigna nie zostaną zmienione przez ten styl.

górną (wykładnik) do tekstu, który miał zadaną kursywę, fragment ten się „wyprostuje” – styl znakowy wymaże kursywę:

*m2* → *m*<sup>2</sup>

Inaczej wygląda sytuacja w przypadku stylów stosowanych jako części stylu akapitowego – czy to zagnieżdżonych, czy też stylów GREP. W tym przypadku bowiem zmieniane są tylko te atrybuty formatujące, które są zdefiniowane w stylu znakowym, a wszystkie inne cechy tekstu (w tym takie, które zostały nadane jako lokalne przesłonięcia lub style znakowe) pozostają nienaruszone. Oznacza to też, że w jednym i tym samym miejscu może być zastosowany więcej niż jeden styl GREP! Jeśli zatem wyobrazimy sobie styl GREP, który narzuci górną frakcję cyfrze następującej bezpośrednio po literze „m”, to wykładnik zachowa wcześniej nadaną kursywę. Można więc powiedzieć, że style GREP jedynie uzupełniają atrybuty formatowania tekstu i działają addytywnie, a nie w drodze zastępowania formatowania.

W tym momencie nasuwa się pytanie, co stanie się w sytuacji, gdy atrybuty narzucane przez dwa różne style GREP wykluczają się nawzajem. Jak zwykle, zademonstruję to na przykładzie.

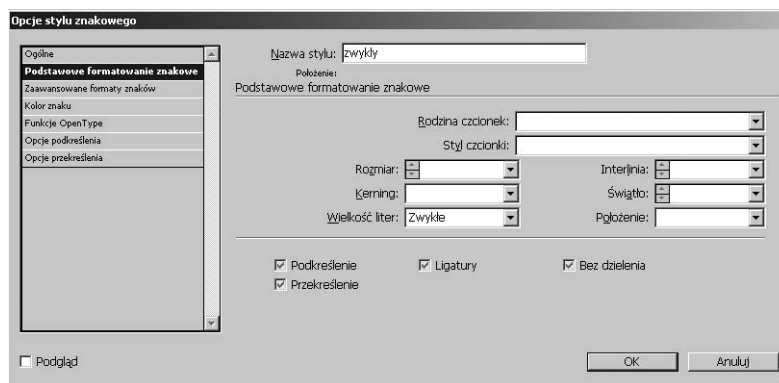
Przyjmijmy, że wymagania wydawcy mówią, by wszystkie akronimy występujące w tekście składać kapitalikami. We wcześniejszej części książki poznaliśmy już warunek identyfikujący wyraz złożony z samych wielkich liter: `\u\u+`. Nic prostszego zatem, niż zdefiniować styl znakowy włączający opcję *OpenType All Small Caps* i umieścić go w definicji stylu GREP. Efekt widoczny jest na ilustracji.

się zdarzyć, że zapomnimy o wykonaniu tego ważnego kroku. Zdefiniowanie stylu GREP, który będzie samoczynnie narzucał atrybut „bez dzielenia” spacji pomiędzy spójnikiem a następnym wyrazem eliminuje konieczność poprawiania każdego zaimportowanego czy wpisanego tekstu. GREP gwarantuje, że styl zostanie zastosowany natychmiast po wprowadzeniu tekstu spełniającego podany warunek, bez żadnych dodatkowych zabiegów.

Działanie stylu GREP włączającego funkcję samych kapitalików dla wyrazów pisanych wielkimi literami

Gdy przyjrzymy się tej ilustracji, dostrzeżemy problem – zlokalizowany na początku zdania akronim pisany kapitalikami nie wygląda dobrze, a prawdziwy kłopot pojawiłby się wtedy, gdyby akronim ten otwierał

akapit. Byłoby znacznie lepiej, gdyby przynajmniej jego pierwsza litera pozostała normalna. Możemy to osiągnąć, definiując kolejny styl GREP, który będzie stosowany do wielkiej litery, o ile przed nią występuje kropka i odstęp. Warunek może zatem wyglądać tak: `(?<=\.s)\u`. Co jednak powinien robić wybrany styl znakowy? Powinien on przywrócić „normalną” postać wielkiej litery, co możemy osiągnąć albo jawnie wybierając opcję wersalików, albo po prostu wybierając opcję *Normal* (Zwykłe) z listy rozwijanej *Case* (Wielkość liter), jak na ilustracji.



Definicja stylu znakowego anulującego ewentualne wersaliki lub kapitaliki

Styl taki nie będzie miał żadnego wpływu na „zwykły” tekst, ale unieważni każdą zmianę – a więc np. kapitaliki lub wersaliki narzucone wcześniej stylem zagnieżdżonym lub stylem GREP.

Czytelnik zapewne zauważył, że przedstawiony warunek nie jest wystarczający – po pierwsze, zdanie może kończyć się również np. wykrzyknikiem lub pytajnikiem, a po drugie, warunek ten nie obejmuje przypadku, gdy akronim znajdzie się na początku akapitu. Pierwszy problem możemy szybko naprawić, umieszczając w grupie dopasowania wstecz klasę znaków `[!:]` (przypomnijmy, że wewnątrz klasy symbole specjalne, takie jak kropka czy pytajnik, nie wymagają znaku ucieczki). Drugiego problemu nie da się rozwiązać w ramach tego samego zapytania, zatem musimy zdefiniować dla tego przypadku dodatkowy styl GREP.

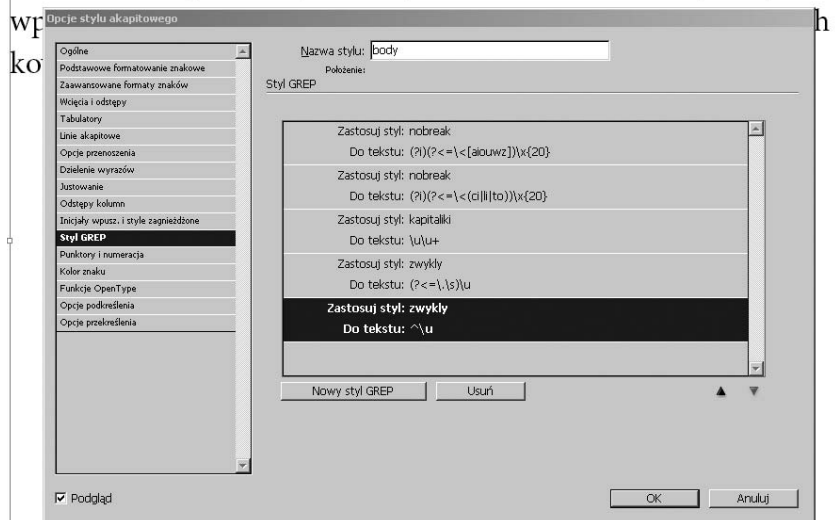
Ostateczną definicję wraz z przykładem demonstrującym działanie pokazałem na ilustracji na następnej stronie.

Jak widać, dodatkowy styl GREP narzuca ten sam styl znakowy (*zwykły*) dla wielkiej litery na początku akapitu.

Ilustracja ta ukazuje ważną cechę stylów GREP – skoro potrafią zastępować (anulować) się nawzajem, istotna jest *kolejność*, w jakiej są stosowane. Kolejność ta wynika wprost z porządku, w jakim poszczególne style są wymienione w oknie dialogowym definicji stylu akapitowego – od góry do dołu. Gdybyśmy więc w naszym przykładowym stylu przenieśli styl *kapitaliki* poniżej obydwu stylów *zwykly*, rezultat byłby taki sam, jak przy nieobecności tych dwóch stylów – to kapitaliki zostałyby zastosowane na końcu, zamazując działanie obu poprzednich stylów GREP.

### GREP i kolejność działań

Zdefiniowanie stylu GREP, który będzie samoczynnie narzucał a „bez dzielenia” spacji pomiędzy spójnikiem a następnym wyrazem, wymaga konieczności poprawiania każdego zaimportowanego czy wpisanego tekstu. GREP gwarantuje, że styl zostanie zastosowany natychmiast.

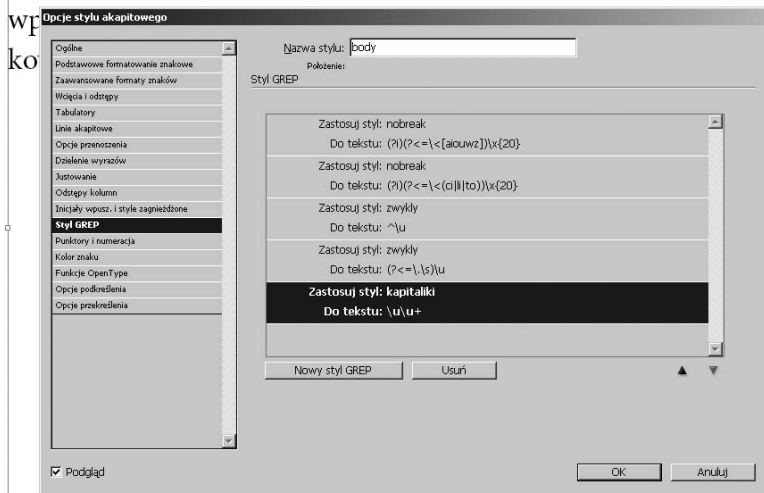


Definicja stylu akapitowego ze stylami GREP wprowadzającymi kapitaliki dla akronimów

Jak wspomniałem wcześniej, style GREP są w istocie odmianą stylów zagnieżdżonych, rodzi się zatem pytanie, jaka jest kolejność ich stosowania. Inaczej mówiąc, czy w miejscu „kolizyjnym” zostanie zastosowany styl zagnieżdżony, czy też GREP? Odpowiedzi na to pytanie nie znajdziemy nigdzie w dokumentacji InDesigna, ale na szczęście wystarczy prosty eksperyment, aby to sprawdzić.

## GREP i kolejność działań

Zdefiniowanie stylu GREP, który będzie samoczynnie narzucał a „bez dzielenia” spacji pomiędzy spójnikiem a następnym wyrazem nuje konieczność poprawiania każdego zaimportowanego czy wę go tekstu. GREP gwarantuje, że styl zostanie zastosowany natychmi



Zmiana kolejności stylów GREP wpływa na to, jakie formatowanie zostanie ostatecznie zastosowane

STYL TESTOWY, W KTÓRYM pierwsze cztery słowa są formatowane jako wersaliki za pomocą stylu zagnieżdżonego.

Style GREP są stosowane dopiero po stylach zagnieżdżonych

AKRONIM W STYLU TESTOWYM pokazuje, że style GREP stosowane są po stylach zagnieżdżonych

## Kopiowanie wyrażeń regularnych do stylów GREP

Przy budowaniu stylów GREP warto najpierw przetestować wyrażenie regularne w oknie *Find/Change*, aby przekonać się, że na pewno znajduje tylko to, co powinno i niczego nie pomija, na co starałem się zwrócić uwagę przy omawianiu przykładów. Jeśli aplikowany styl jest „niewidzialny”, jak przykładowy *nobreak*, warto wykorzystać trik z jego ujawnieniem, zaproponowany w ramce „Uwidacznianie niewidzialnego”.

Przetestowane i sprawdzone wyrażenie można następnie przenieść do pola warunku w oknie właściwości stylu akapitowego, ale tu trzeba zwrócić uwagę na „niedoskonałe” działanie opcji kopiowania

## Kolejność stosowania stylów

Zagadnienie to wykracza w zasadzie poza tematykę tej książki i dotyczy raczej ogólnych zasad działania InDesigna, ale jest na tyle ważne, że warto je uporządkować. Jeśli bowiem spojrzymy na bogactwo nierzadko różnych atrybutów formatujących, nadawanych w mniej lub bardziej automatyczny sposób, można w którymś momencie stracić nad tym kontrolę i w efekcie nie móc uzyskać tego efektu, o który chodzi. Przedstawię zatem hierarchię elementów narzucających formatowanie znakowe tekstu (można też zauważyć, że podobne reguły dotyczą stylów dla tabel i komórek, przy czym te pierwsze działają analogicznie do stylów akapitowych, a te drugie – znakowych).

1. Styl akapitowy. Bez względu na to, czy jest to styl „autonomiczny” (nie oparty na żadnym innym), czy styl potomny, styl akapitowy zawsze definiuje wszystkie cechy znakowe tekstu (choć niekoniecznie jawnie), niezależnie od cech właściwych dla akapitu jako takiego (takich jak wcięcie, justowanie, odstępy przed i po akapicie czy też włączenie albo niewłączenie dzielenia wyrazów). Nadanie stylu akapitowego jednoznacznie określa wszystkie cechy znaków, w tym krój, odmianę, stopień pisma, wielkość interlinii, kolor, język i opcje OpenType (te ostatnie oczywiście tylko wtedy, gdy używamy takich właśnie fontów).
2. Styl zagnieżdżony dla wiersza. W InDesign CS5 pojawiła się nowa opcja, która umożliwia nadanie stylu zagnieżdżonego określonej liczbie początkowych wierszy akapitu, bez względu na to, ile zawierają znaków, słów czy zdań – coś, co we wcześniejszych wersjach można było osiągnąć tylko ręcznym wstawieniem metaznaku *End nested style here* (Zakończ tutaj zagnieżdżony styl). Styl zagnieżdżony modyfikuje tylko te cechy, które są w nim jawnie określone – jeśli na przykład powoduje on zmianę kroju, ale nie określa stopnia pisma, tekst będzie miał wielkość wynikającą z definicji stylu akapitowego.
3. Styl zagnieżdżony „zwykły”. Warto tu przypomnieć, że wprawdzie od zawsze (a ściślej – od wersji CS2) można zdefiniować więcej niż jeden styl zagnieżdżony w stylu akapitowym, ale nigdy nie „nadpisują” się one nawzajem – kolejny styl zaczyna się od miejsca, w którym kończy się działanie poprzedniego stylu. Jeżeli w stylu akapitowym umieścimy dwa style zagnieżdżone, drugi z nich pojawi się *po* pierwszym, a jeśli warunek końcowy pierwszego stylu w tym akapicie nie wystąpi, drugi styl zagnieżdżony nie pojawi się w ogóle.
4. Style GREP. Przy nakładających się warunkach (a więc wtedy, gdy jakiś tekst spełnia wyrażenia regularne pasujące do więcej niż jednego stylu GREP), narzucane przez nie atrybuty się sumują, a w przypadku ustaleń wykluczających się wzajemnie zastosowane zostanie to formatowanie, które narzuca styl znajdujący się niżej na liście.
5. Style znakowe aplikowane „ręcznie”. Do określonego fragmentu tekstu może być zastosowany tylko jeden jawny styl znakowy – w przypadku cech sprzecznych styl znakowy zastępuje wszystkie wcześniejsze.
6. Ręczne (lokalne) przesłonięcia, wprowadzane przy użyciu palety sterującej, panelu *Character* lub skrótami klawiszowymi (takimi jak Ctrl+ dla indeksu górnego).

Kolejność ta określa, jak ostatecznie wygląda dany fragment tekstu. Jeśli nie jest to obszar działania stylu zagnieżdżonego (lub gdy styl akapitowy po prostu nie zawiera takowego), nie spełnia warunków żadnego stylu GREP, nie ma zastosowanego stylu znakowego i nie ma przesłonięć, wówczas tekst używa formatowania zdefiniowanego w stylu akapitowym. Każda z kolejno wymienionych opcji zmienia to formatowanie, przy czym w razie kolizji stosowana jest ostatnia z nich. Oznacza to w szczególności, że w wyjątkowych przypadkach możemy zawsze anulować działanie stylu GREP, stosując styl znakowy lub przesłonięcie.

i wklejania – mianowicie trzy, dość ważne, symbole kopiują się nieprawidłowo. Chodzi o symbole `\r`, `\t` i `\s`, czyli znak końca akapitu, tabulatora i dowolnego odstępu. Znaki `\r` i `\t` po skopiowaniu zmieniają się na „puste prostokąty” – być może wynika to z faktu, że między skopiowaniem a wklejeniem InDesign wykonuje ich interpretację i próbuje wkleić jako literały, którym jednak nie odpowiada żaden „widzialny” znak. W przypadku tabulatora problem nie jest poważny, gdyż tak uzyskane wyrażenie GREP wygląda wprawdzie dziwnie, ale działa poprawnie – tym niemniej lepiej zastąpić ów „prostokąt” właściwym symbolem `\t`, choćby po to, aby później móc zrozumieć, co zostało tam wpisane.

W przypadku końca akapitu zastępujący go „kwadracik” powoduje, że wyrażenie regularne nie działa w ogóle i tu poprawka jest niezbędna.

Skopiowanie symbolu `\s` powoduje wstawienie do warunku stylu GREP zwykłej spacji, co na pewno nie jest prawidłowe – zależy nam przecież na zlokalizowaniu dowolnego odstępu (być może tabulatora lub nawet końca akapitu), a nie tylko spacji.

Problemy te pozwala wyeliminować skrypt Petera Kahrela *GREP Queries Manager*, dostępny na stronie autora [http://www.kahrel.plus.com/indesign/grep\\_queries\\_overview.html](http://www.kahrel.plus.com/indesign/grep_queries_overview.html). Pozwala on – między innymi – przejrzeć wszystkie zapisane zapytania i skopiować wybrane do określonych stylów akapitowych jako style GREP – nawet do kilku na raz!

## Kiedy i jak stosować style GREP?

Po przeczytaniu tego rozdziału Czytelnik mógłby dojść do wniosku, że style GREP są tak wygodnym i niezastąpionym narzędziem, że można przy ich użyciu zrobić niemal wszystko – przynajmniej jeśli chodzi o te opcje formatujące i porządkujące, które da się wykonać stylami znakowymi. Zasadniczo jest to prawda – można utworzyć taką strukturę stylów GREP, które rozwiążą problem wiszących spójników, włączą kapitaliki, powiążą liczby z jednostkami i tak dalej – jak w przykładach na ilustracjach w tym rozdziale. Jest jednak jedno „ale” – wydajność.

Każdy kolejny styl GREP oznacza, że InDesign musi wykonać wielokrotne przetwarzanie wyrażeń regularnych dla każdego fragmentu tekstu – nawet jeśli nie spełnia on warunków, program nie wie tego z góry i musi to sprawdzić. Każda, najmniejsza zmiana w dowolnym

miejscu powoduje ponowne przetworzenie co najmniej całego akapitu, w którym jest dokonywana – a jeśli pociąga to za sobą zmianę liczby wierszy, także wszystkich akapitów po nim, aż do końca wątku! Jeśli stylów GREP będzie naprawdę dużo (albo nawet niezbyt wiele, ale za to licznie stosowanych, jak styl dla „wiszących spójników”), w miarę zwiększania długości tekstu szybko dostrzeżemy gwałtowny spadek prędkości działania. Coś, co nie jest odczuwalne przy kilku stronach, zacznie nam przeszkadzać przy kilkudziesięciu, a przy kilkuset stanie się koszmarem.

Wniosek jest oczywisty – style GREP nadają się świetnie do prac, w których poszczególne wątki są stosunkowo niewielkie, takich jak gazety, czasopisma czy katalogi. Odpowiednio przygotowany arkusz stylów może oszczędzić wiele pracy, którą inaczej trzeba by wykonać bezpośrednio po wlaniu tekstu. Jeśli jednak naszą publikacją jest książka, lepiej użyć tych samych warunków do narzucenia lokalnych stylów znakowych, które – jako jawnie przypisane do określonego miejsca – będą działać znacznie szybciej i w mniejszym stopniu obciążą komputer.

20.45 *W-11 – Wydział Śledczy: W amoku. serial fabularno-*  
*-dokumentalny¶*  
 21.30 *Top Model: Zostań modelką. reality show¶*  
 22.35 *Nieznajomi. thriller#*

Całe formatowanie tego fragmentu programu telewizyjnego zostało wykonane przy użyciu stylów GREP

